



亚马逊跨境物流 服务指导手册 第二章

借助亚马逊领先的物流技术能力，您可轻松地把货物交付给任何地方的客户，更简单、更安全、更高效且成本更优化。本指导手册将给予您详细的亚马逊跨境物流服务介绍、发货前期准备指导以及实际后台操作展示，让您快速准确地完成亚马逊跨境物流服务首单配送，降低额外风险，轻松开拓全球业务。

2. 使用亚马逊跨境物流服务前期准备

想要获得前文提及的服务和优势，还需要您在正式使用亚马逊跨境物流服务之前，熟知并遵守亚马逊跨境物流服务发货的相关流程及要求。通过本章节的学习，您可以轻松掌握亚马逊跨境物流服务发货时需要注意的各类事项，为您的出口跨境电商业务推波助澜！

2.1 <u>亚马逊跨境物流服务支持的发货方式</u>	3
2.2 <u>亚马逊跨境物流服务危险品识别指南</u>	4
2.3 <u>海运发货指南</u>	6
2.4 <u>空运发货指南</u>	21
2.5 <u>出口报关流程</u>	24
2.6 <u>进口清关流程</u>	31
2.7 <u>其他单据样张参考</u>	38
2.8 <u>本章名词解释</u>	48
2.9 <u>联系亚马逊全球物流团队</u>	50

本学习资料共有三章内容。如需学习其他章节，请参考[相关阅读页](#)的查找指南，查找您想学习的内容。

2.1 亚马逊跨境物流服务支持的发货方式



海运



空运

亚马逊跨境物流服务支持的发货方式分为**海运运输**和**空运运输**。其中，海运运输包括**海运整箱**和**海运拼箱**：

- 海运整箱：即 Full Container Load，简称为 FCL。指整箱货物仅有一个发货人运到目的港，并由发货人负责装箱、计数、堆放并加以铅封¹的货运。国际统一标准的集装箱常见尺寸为 20'GP，40'GP，40'HQ 和 45'HQ，浏览[亚马逊物流（FBA）指导手册第二章：2.5 头程物流集装箱装箱要求](#)，了解更多详情。[点击这里](#)，查看查找指南；
- 海运拼箱：即 Less Container Load，简称为 LCL。指货主托运的货物不足整箱的小票货，由代理人（或承运人）将货物分类整理，把发往同一目的地的货集中到一定数量拼装入箱。



选择整箱还是拼箱？

根据您要托运物品的体积而定。海运标准集装箱的最小柜型为 28m^3 ，若托运的物品体积小于 20m^3 ，建议使用拼箱运输；若大于 20m^3 ，使用整箱运输。

1. 铅封：指货物装入集装箱并正确地关闭箱门后，由特定人员施加的类似于锁扣的设备。

2.2 亚马逊跨境物流服务危险品识别指南

作为卖家，您必须清楚了解需要发送的商品是否属于受管制的危险品，使用亚马逊跨境物流服务运输必须遵守亚马逊的受限商品政策和亚马逊物流特定商品限制，以下将为您详细介绍。

2.2.1 什么是危险品

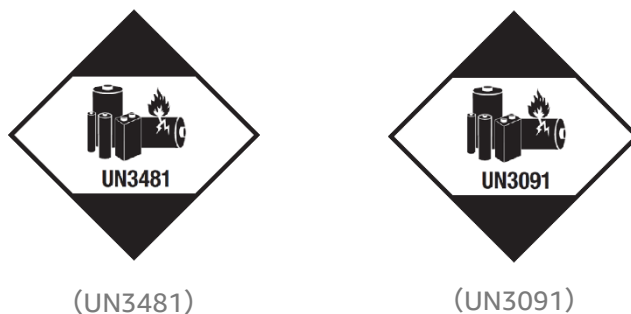


危险品（又称为危险物品，简称为 Hazmat）是指因本身含有易燃、密封加压、腐蚀性或者其他任何有害物质，而在储存、处理或运输过程中会给健康、安全、财产或环境带来风险的物质或材料，这些可能包括香水、美容化妆品、家用清洁剂和喷漆等众多消费品。

2.2.2 允许通过亚马逊跨境物流服务运输的危险品

作为通过亚马逊销售商品的卖家，您要确保您提供的危险品符合现行的所有法规。亚马逊跨境物流服务允许运输以下危险品：

- 亚马逊跨境物流服务仅接受以下规定的锂电池：

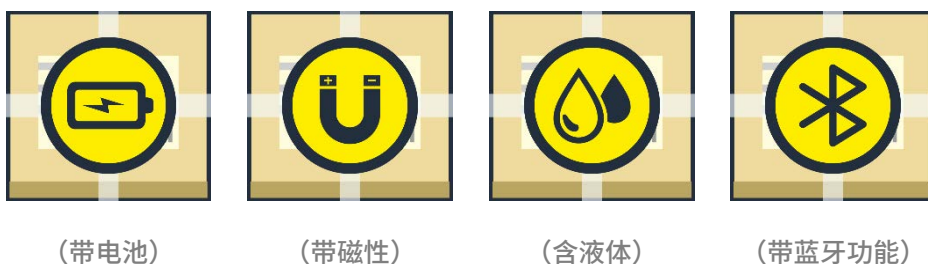


- UN3481：适用于 PI¹ 966（锂离子电池与设备包装在一起）及 PI 967（锂离子电池包含在设备中）；
- UN3091：适用于 PI 969（锂金属电池与设备包装在一起）及 PI 970（锂金属电池包含在设备中）；
- 有关配送锂电池的更多信息，请参阅[针对锂电池或附带锂电池的商品要求](#)。

注意：禁止运输独立的锂离子和锂金属电池，对应分类分别为 UN3480和 UN3090。

1. PI：全称 Polyimide，即聚酰亚胺，是一类具有酰亚胺重复单元的聚合物。

- 使用空运发货以下危险品，需要在发货前做好以下准备：
 - 带电池：若您的产品带电池，请提供[运输鉴定报告](#)或者 [MSDS](#)¹ & [UN38.3](#)²，并填写相应的[电池信](#)³
 - 带磁性：若您的产品带磁性，请提前对产品消磁
 - 含液体：若您的产品含液体，请提供[化工鉴定报告](#)
 - 带蓝牙功能：若您的产品带有蓝牙功能，请提供[蓝牙协会证书](#)



2.2.3 禁止通过亚马逊跨境物流服务运输的危险品

您必须确认您要发送的商品是否属于受管制的危险品，若涉及到以下类别及商品，**亚马逊跨境物流服务将拒绝承运。**

亚马逊跨境物流服务禁运属于以下类别的商品：				
爆炸性物质	易燃气体	不易燃的无毒气体	有毒气体	易燃液体
易燃固体	易自燃物质	遇湿危险的物质	氧化剂	有机过氧化物
有毒物质	放射性材料	传染性物质	腐蚀性物质	其他危险物质
除以上类别的危险品，亚马逊跨境物流服务还禁运以下商品：				
酒精饮料（包括无醇啤酒）	孔明灯或水灯	汽车轮胎	包装松动的电池	存在残损或缺陷的商品
礼品卡、礼券和其他储值工具	非法复制、复印或制造的商品	未正确注册标签或标签与所注册商品不符的商品	需要预处理但未按亚马逊要求进行预处理的商品	不符合亚马逊与卖家之间任何协议要求的商品
带有未授权营销材料（例如宣传册、价格标签和其他非亚马逊标签）的商品				
被亚马逊通过其他方式确定为不适宜销售的商品				

- MSDS: 全称 Material Safety Data Sheet, 即化学品安全技术说明书, 是化学品生产商和进口商用来阐明化学品可能产生危害的一份文件, 由国家认可的专业权威认证机构出具。
- UN38.3: 《联合国危险物品运输试验和标准手册》的第3部分38.3款, 要求电池运输前做的一份安全报告, 该报告可由民航指定的第三方检测机构, 也可由具备检测能力的电池生产厂家提供。
- 电池信: 出口带电的产品时需要填写的一份证明。亚马逊跨境物流服务客服会通过邮件提供给卖家模板, 卖家按要求填写。

2.2.4 美国、欧洲五国¹及日本危险品条款查询

请点击以下内容查看更多关于美国、欧洲五国以及日本的危险品条款详情：

- [美国危险品识别指南](#)
- [欧洲危险品识别指南](#)
- [日本危险品识别指南](#)

如需了解有关亚马逊的商品政策、要求和限制的更多信息，请参阅[危险品识别指南](#)。

2.3 海运发货指南

作为卖家，您选择将货物运输至亚马逊运营中心，接下来无论您是否继续使用亚马逊物流将货物进行最后1公里配送给买家，都需要遵守亚马逊物流的包装和预处理要求，以及亚马逊物流运输和路线的安排要求，这样运营中心才能高效且准确地接收并储存您的货物。以下将为您详细介绍海运发货需要注意及了解的内容。

2.3.1 海运货物包装注意事项

亚马逊对您运送并存放于运营中心的商品有包装以及预处理的要求，对商品进行预处理可避免商品被延迟接收，在商品存放于运营中心期间，适当包装还有助于保护您的商品，并打造更出色的买家体验。

- 纸箱包装要求
 - 纸箱尺寸要求：纸箱任意一边尺寸不得超过63.5cm，超过则要放置在1m×1.25m的托盘上；选择纸箱的尺寸要确保在货物放入后，剩余最少空间。



(纸箱剩余最少空间)

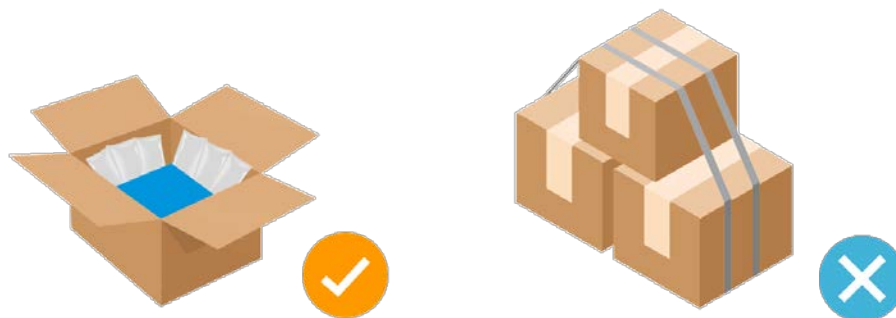


(纸箱空间利用率低)

1. 欧洲五国：本学习资料提到的欧洲五国具体指英国、德国、西班牙、法国、意大利。

- 纸箱包装材质要求：

- 用大尺寸的衬垫，如空气枕、泡沫纸或者气泡膜保护货物。如果包装材质不被亚马逊运营中心接受，会导致商品被拒收或收取额外包装费用；
- 纸箱不能使用松紧带、胶带等附加打包带来捆绑，也不能使用大型订书钉或尼龙纤维胶带。

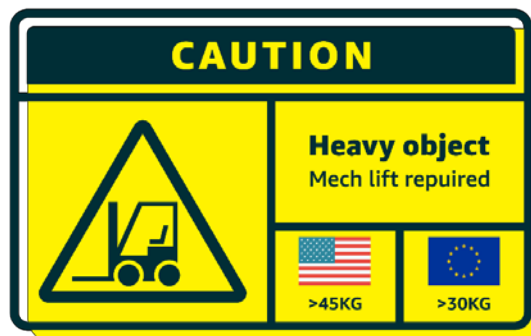


- 纸箱标签张贴

- “Team Lift” 标签：纸箱总重量超过**22.5千克**（欧洲五国及日本要求超过15千克），则要在纸箱上明确张贴“Team Lift” 标签，表示需要多人搬运；
- “Mech Lift” 标签：纸箱总重量超过**45千克**（欧洲五国要求超过30千克），就需要在纸箱上明确张贴“Mech Lift” 标签，表示需要机器搬运。



（“Team Lift” 标签）

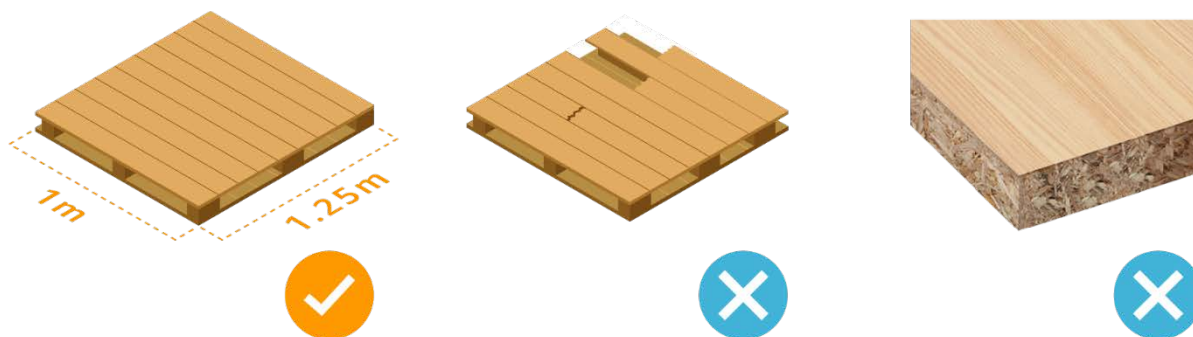


（“Mech Lift” 标签）

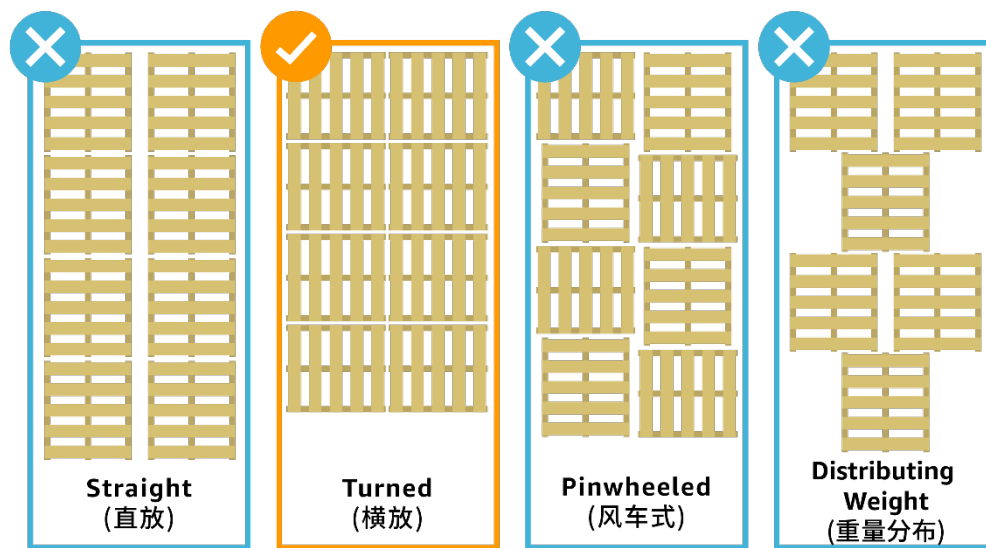
注意：装有珠宝和手表纸箱的重量不能超过**18千克**。

- 托盘材质/包装要求

- 使用木质托盘，尺寸为**1m×1.25m**，且确保四面都能正常使用。不要使用脆弱材质的托盘，如纸板箱或颗粒板。在美国库房，不支持托盘交换或借用归还；



- 优先使用透明的缠绕膜打托¹纸箱，确保缠绕膜完全覆盖托盘上的商品，可使用角板²来保护和维持纸箱在运输中的稳定性；
- 采用双层堆叠托盘以便铲车从同一面进入两个托盘中；
- TL³ 货物装运托盘应使用“Turned（横放）”构型，能提供最好的整体利用率和装运稳定性。

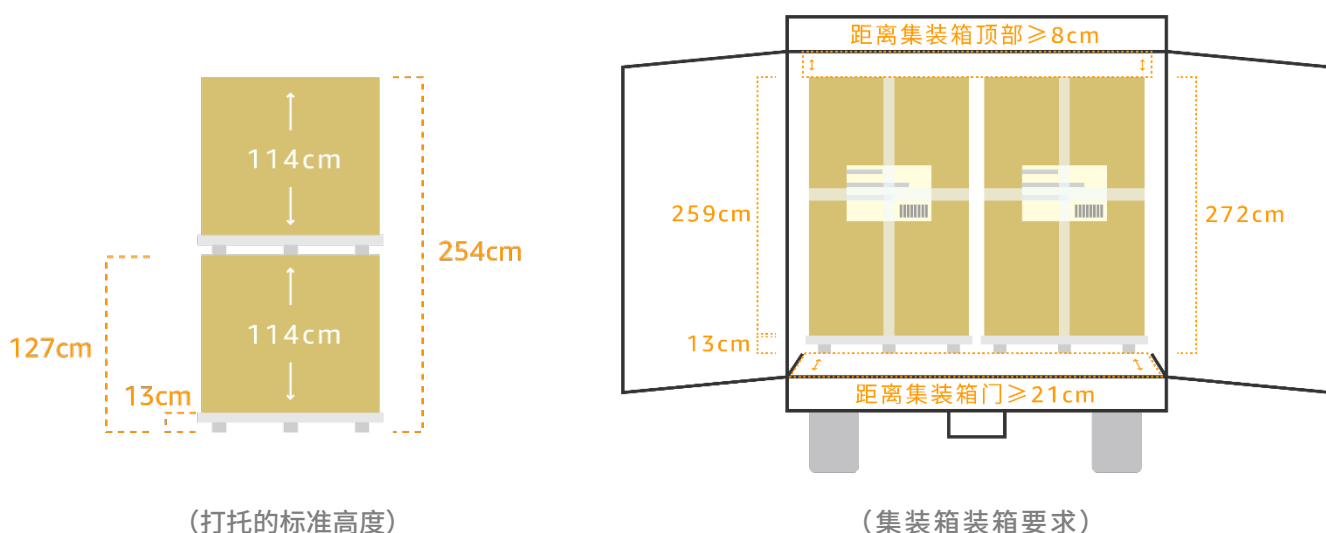


(集装箱俯视图)

1. 打托：打托是指货物出运时，按照操作要求把纸箱叠放并固定在托盘上。
2. 角板：用于固定支架与管道连接处的铁板，来保持货物的稳定。
3. TL：全称 Truck Load，即整车运输物流，指批量按整车货物办理承托手续、组织运送和计费的货物运输。

- 打托的高度要求

- 集装箱的标准高度为280cm，从托盘最上方到集装箱的顶部建议您最少留有**8cm**空隙；
- 货物打托的标准高度为127cm（114cm货物高度+13cm托盘高度）。打托后的高度可以是127cm（矮托盘）或254cm（高托盘），2个矮托盘可以堆叠成1个高托盘，双层堆叠托盘可以使卡车空间利用率及托盘货运效率最大化；
- 当货物因为产品特性而不能堆叠时，打托的高度可以是272cm（259cm货物高度+13cm托盘高度）。




- 托盘堆叠要求

- 单件出售的商品重量大于**45KG**时需打托，如包含多个纸箱，需要放在一个托盘上；
- 将最重的商品堆叠在底部，托盘毛重¹不能超过**680KG**；
- 不能将送入亚马逊的托盘货物与其他客人的货物托盘堆叠。



1. 托盘毛重=纸箱重量+托盘重量。

- 托盘贴标签要求

- 打托货物时，托盘上的纸箱标签需要面朝外，以便标签上的条形码可直接被扫描；
- 通常情况下，一个托盘只能堆有一个SKU¹。当一个托盘上有多个SKUs出运时，SKUs分开堆放就不会在收货时造成错误，同时要在托盘上贴一张“”警示标签。

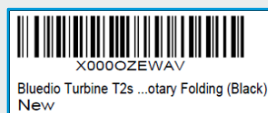


(纸箱标签需要面朝外)

- 货件标签要求

商品标签：

又叫FNSKU，是以X00开头的标签，必须覆盖在商品的原始条形码上



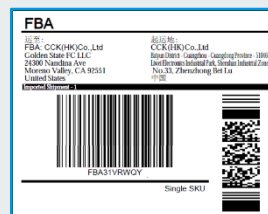
货件标签：

张贴在纸箱包装外的标签，标有一个 Shipment ID²：FBAXXXXX，若同一个货件编号有多箱产品，将会在货件编号上以U001、U002来区分



托盘标签：

一个托盘的四面都要张贴如图所示的托盘标签，托盘标签与货件标签相似



1. SKU：全称 Stock Keeping Unit，即库存量单位，库存进出计量的基本单元，可以是以件、盒或者托盘等为单位的。
2. Shipment ID：亚马逊货件编号。

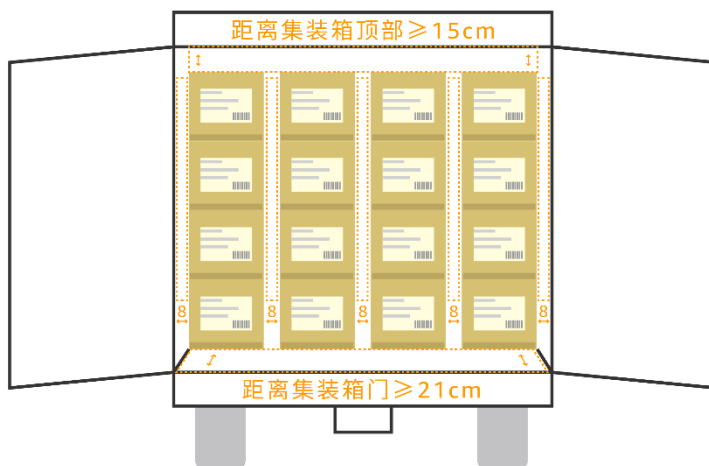
2.3.2 集装箱装箱要求

- 装运前集装箱准备
 - 您在租赁集装箱时，应确保集装箱底板保养良好、安全牢固，并确认没有任何障碍物或破损（如孔洞）；
 - 不使用底板不平或有波纹的集装箱；
 - 集装箱底板必须能承受住满载托盘搬运车的重量。

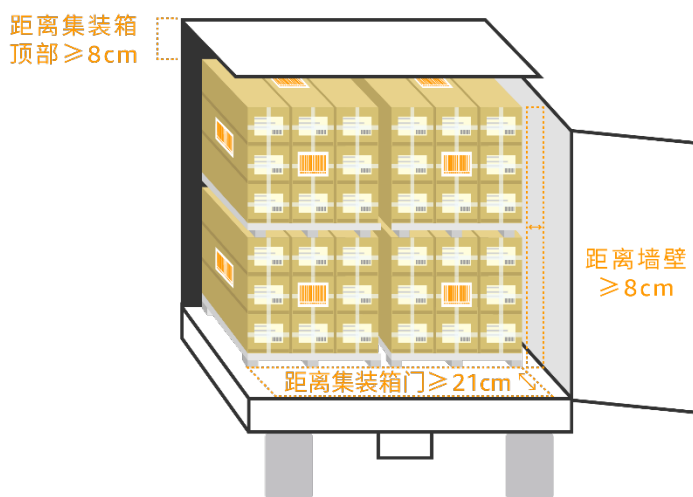


(集装箱示例)

- 选择装载类型
 - 散箱装运：采用散箱装载，包装箱从集装箱底部开始堆叠，且不使用托盘
 - 将包装箱堆成列，不要使用任何工具将包装箱捆在一起，可以使用充气垫、瓦楞纸或者垫料等材料让其保持平稳，并使用绑扎带将所有货物妥善固定好；
 - 最上排纸箱和集装箱顶部之间建议至少保留**15cm**，便于货物的卸载；
 - 最后一排纸箱和集装箱门之间建议至少保留**21cm**，用于放置装卸跳板。



- 托盘装运：以托盘为承载物，将商品固定在托盘上，以使用机械设备搬运
 - 托盘最上方到集装箱的顶部之间，建议您最少留有**8cm**空隙；
 - 运输途中，可以使用充气袋来保障稳定性，还可以使用非金属绑带或者安全网，防止负载偏移或掉落；
 - 纸箱堆叠应密度均匀，且四角呈直角状态，不允许让纸箱悬垂在托盘上。



(集装箱装箱要求)

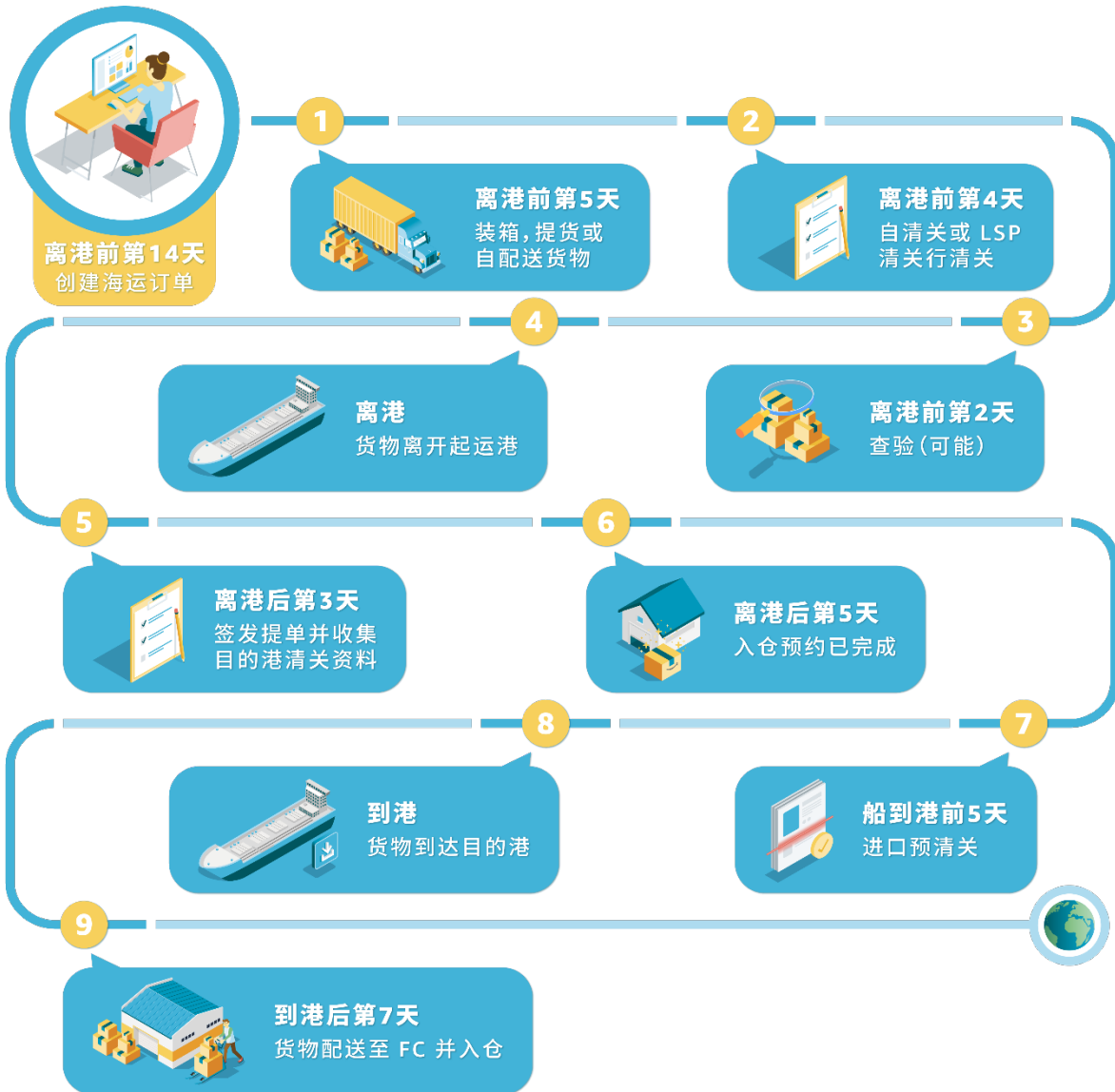


常见错误小提示

- 不要使用散箱装载重量超过**22.5**千克的纸箱；
- 重型商品（超过**22.5**千克）和其他需要警告标签的特殊商品，必须张贴特殊标签；
- 堆叠托盘时需要预留足够的卸载空间；
- 请记住：由于运输途中货物可能会移动并造成破损，因此要使用充气袋、非金属绑带或安全网固定负载。

2.3.3 海运发货流程

- 海运发货一般需要提前14天开始创建订单，您可以通过下图了解海运货物从创建订单开始到入仓所需经历的流程，以便您可以妥善安排发货时间。



- 并不是所有港口都是先进港后报关。以上海为例，上海洋山港：先报关，后进港；其余港口：先进港，后报关；
- 旺季货运提醒：每逢黑色星期五、网购星期一、圣诞节之前，有大量入仓预约及操作，爆仓、塞港、海关查验等都会延长运输时间，建议您考虑这些因素，提前准备货物。



2.3.4 海运航线总览

亚马逊在全球拥有数条航线，支持高效地将货物运输至目的地。您可以选择合适的航线进行发货，亚马逊海运航线如下：

- 美国 FCL 标准航线—1

始发地	始发港	目的国	亚马逊仓库	目的港
深圳	盐田	美国	ONT8/LGB8/LAX9	洛杉矶
			LAS1/PCA1	洛杉矶
			LGB9	洛杉矶
			SBD3	洛杉矶
			ONT6/ONT2/PHX3	洛杉矶
			SMF3	奥克兰
			SCK3	奥克兰
			IND2/IND5/MDW6/MDW9	芝加哥
			MDW8	芝加哥
			IND4	芝加哥
			SDF8	芝加哥
			HOU3/STL4/MKC4/DFW6	达拉斯
			FTW2	达拉斯
			ABE3	纽约
MDT2	纽约			
上海	上海	美国	ONT8/LGB8/LAX9	洛杉矶
			LAS1/PCA1	洛杉矶
			LGB9	洛杉矶
			SBD3	洛杉矶
			ONT6/ONT2/PHX3	洛杉矶
			SMF3	奥克兰
			SCK3	奥克兰
			IND2/IND5/MDW6/MDW9	芝加哥
			MDW8	芝加哥
			IND4	芝加哥
			SDF8	芝加哥
			HOU3/STL4/MKC4/DFW6	达拉斯
			FTW2	达拉斯
			ABE3	纽约
MDT2	纽约			
厦门	厦门	美国	ONT8/LGB8/LAX9	洛杉矶
			LAS1/PCA1	洛杉矶
			LGB9	洛杉矶
			SBD3	洛杉矶
			ONT6/ONT2/PHX3	洛杉矶
			SMF3	奥克兰
			SCK3	奥克兰
			IND2/IND5/MDW6/MDW9	芝加哥
			MDW8	芝加哥
			IND4	芝加哥
			SDF8	芝加哥
			HOU3/STL4/MKC4/DFW6	达拉斯
			FTW2	达拉斯
			ABE3	纽约
MDT2	纽约			

始发地	始发港	目的国	亚马逊仓库	目的港
天津	天津	美国	ONT8/LGB8/LAX9	洛杉矶
			LAS1/PCA1	洛杉矶
			LGB9	洛杉矶
			SBD3	洛杉矶
			SMF3	奥克兰
			SCK3	奥克兰
			IND2/IND5/MDW6/MDW9	芝加哥
			MDW8	芝加哥
			IND4	芝加哥
			SDF8	芝加哥
			HOU3/STL4/MKC4/DFW6	达拉斯
			FTW2	达拉斯
			ABE3	纽约
			MDT2	纽约
青岛	青岛	美国	ONT8/LGB8/LAX9	洛杉矶
			LAS1/PCA1	洛杉矶
			LGB9	洛杉矶
			SBD3	洛杉矶
			SMF3	奥克兰
			SCK3	奥克兰
			IND2/IND5/MDW6/MDW9	芝加哥
			MDW8	芝加哥
			IND4	芝加哥
			SDF8	芝加哥
			HOU3/STL4/MKC4/DFW6	达拉斯
			FTW2	达拉斯
			ABE3	纽约
			MDT2	纽约
宁波	宁波	美国	ONT8/LGB8/LAX9	洛杉矶
			LAS1/PCA1	洛杉矶
			LGB9	洛杉矶
			SBD3	洛杉矶
			ONT6/ONT2/PHX3	洛杉矶
			SMF3	奥克兰
			SCK3	奥克兰
			IND2/IND5/MDW6/MDW9	芝加哥
			MDW8	芝加哥
			IND4	芝加哥
			SDF8	芝加哥
			HOU3/STL4/MKC4/DFW6	达拉斯
			FTW2	达拉斯
			ABE3	纽约
MDT2	纽约			

• 美国 FCL 标准航线—2

始发地	始发港	目的国	亚马逊仓库	目的港
福州	福州	美国	ONT8/LGB8/LAX9	洛杉矶
			LAS1/PCA1	洛杉矶
			LGB9	洛杉矶
			SBD3	洛杉矶
			SMF3	洛杉矶
			SCK3	长滩
			IND2/IND5/MDW6/MDW9	奥克兰
			MDW8	芝加哥
			IND4	芝加哥
			SDF8	芝加哥
			HOU3/STL4/MKC4/DFW6	达拉斯
			FTW2	达拉斯
			ABE3	萨凡纳
			MDT2	纽约
珠海	珠海	美国	ONT8/LGB8/LAX9	洛杉矶
			LAS1/PCA1	洛杉矶
			LGB9	洛杉矶
			SBD3	洛杉矶
			SMF3	奥克兰
			SCK3	奥克兰
			IND2/IND5/MDW6/MDW9	芝加哥
			MDW8	芝加哥
			SDF8	芝加哥
			HOU3/STL4/MKC4/DFW6	达拉斯
FTW2	达拉斯			
南沙	南沙	美国	ONT8/LGB8/LAX9	洛杉矶
			LGB9	洛杉矶

始发地	始发港	目的国	亚马逊仓库	目的港			
广州	广州	美国	ONT8/LGB8/LAX9	洛杉矶			
			LAS1/PCA1	洛杉矶			
			LGB9	洛杉矶			
			SBD3	洛杉矶			
			SMF3	奥克兰			
			SCK3	奥克兰			
			IND2/IND5/MDW6/MDW9	芝加哥			
			MDW8	芝加哥			
			SDF8	芝加哥			
			HOU3/STL4/MKC4/DFW6	达拉斯			
			FTW2	达拉斯			
			香港	香港	美国	ONT8/LGB8/LAX9	洛杉矶
						LGB9	洛杉矶
						SMF3	奥克兰
SCK3	奥克兰						
连云港	连云港	美国	ONT8/LGB8/LAX9	洛杉矶			
			LAS1/PCA1	洛杉矶			
			LGB9	洛杉矶			
			SBD3	洛杉矶			
			SMF3	奥克兰			
			SCK3	奥克兰			
			IND2/IND5/MDW6/MDW9	芝加哥			
			MDW8	芝加哥			
			SDF8	芝加哥			
			HOU3/STL4/MKC4/DFW6	达拉斯			
			FTW2	达拉斯			

• 美国 FCL 快船航线

始发地	始发港	目的国	亚马逊仓库	目的港
上海	上海	美国	ONT8/LGB8/LAX9/LGB9	洛杉矶
			ONT6	洛杉矶
			SBD3	洛杉矶
浙江	宁波	美国	ONT8/LGB8/LAX9/LGB9	洛杉矶
			ONT6	洛杉矶
			SBD3	洛杉矶

• 美国 LCL 标准航线

始发港	目的国	亚马逊仓库	目的港
上海	美国	ONT8/LGB8/ONT6/ONT2/LAS1/PCA1/PHX3	洛杉矶
		SBD3	洛杉矶
		LGB9	洛杉矶
		SCK3	奥克兰
		IND2/IND5/MDW6/MDW9	芝加哥
		MDW8	芝加哥
		ABE3/MDT2	纽约
		SDF8/IND4	芝加哥
		HOU3/STL4/MKC4/DFW6	达拉斯
		SMF3	奥克兰
		LAX9	长滩
		FTW2	达拉斯
		深圳	美国
SBD3	洛杉矶		
LGB9	洛杉矶		
SCK3	奥克兰		
IND2/IND5/MDW6/MDW9	芝加哥		
MDW8	芝加哥		
ABE3/MDT2	纽约		
SDF8/IND4	芝加哥		
HOU3/STL4/MKC4/DFW6	达拉斯		
SMF3	奥克兰		
LAX9	长滩		
FTW2	达拉斯		
天津	美国		
		SBD3	洛杉矶
		LGB9	洛杉矶
		SCK3	奥克兰
		IND2/IND5/MDW6/MDW9	芝加哥
		MDW8	芝加哥
		ABE3/MDT2	纽约
		SDF8/IND4	芝加哥
		HOU3/STL4/MKC4/DFW6	达拉斯
		SMF3	奥克兰
		LAX9	长滩
		FTW2	达拉斯

始发港	目的国	亚马逊仓库	目的港
青岛	美国	ONT8/LGB8/LAS1/PCA1/PHX3	洛杉矶
		SBD3	洛杉矶
		LGB9	洛杉矶
		SCK3	奥克兰
		IND2/IND5/MDW6/MDW9	芝加哥
		MDW8	芝加哥
		ABE3/MDT2	纽约
		SDF8/IND4	芝加哥
		HOU3/STL4/MKC4/DFW6	达拉斯
		SMF3	奥克兰
		LAX9	长滩
		FTW2	达拉斯
		宁波	美国
SBD3	洛杉矶		
LGB9	洛杉矶		
SCK3	奥克兰		
IND2/IND5/MDW6/MDW9	芝加哥		
MDW8	芝加哥		
ABE3/MDT2	纽约		
SDF8/IND4	芝加哥		
HOU3/STL4/MKC4/DFW6	达拉斯		
SMF3	奥克兰		
LAX9	长滩		
FTW2	达拉斯		
厦门	美国		
		SBD3	洛杉矶
		LGB9	洛杉矶
		SCK3	奥克兰
		IND2/IND5/MDW6/MDW9	芝加哥
		MDW8	芝加哥
		ABE3/MDT2	纽约
		SDF8/IND4	芝加哥
		HOU3/STL4/MKC4/DFW6	达拉斯
		SMF3	奥克兰
		LAX9	长滩
		FTW2	达拉斯

• 美国 LCL 快船航线

始发港	目的国	亚马逊仓库	目的港
上海	美国	ONT8/LGB8	洛杉矶
		SBD3	洛杉矶
		LAX9	长滩
宁波	美国	ONT8/LGB8	洛杉矶
		SBD3	洛杉矶
		LAX9	洛杉矶

• 欧洲 FCL 航线—1

始发港	目的国	亚马逊仓库
福州	德国	DTM1
	德国	DTM2
	德国	DTM3
	英国	BHX4/BRS1/EMA1/LCY2/MME2
	英国	LBA2
	英国	XUKA
	法国	CDG7
	法国	BVA1
	西班牙	BCN2
	西班牙	MAD6
	西班牙	PESA
	意大利	XITF
	意大利	MXP3
	意大利	MXP5
宁波	德国	DTM1
	德国	DTM2
	德国	DTM3
	英国	BHX4/BRS1/EMA1/LCY2/MME2
	英国	LBA2
	英国	XUKA
	法国	CDG7
	法国	BVA1
	西班牙	BCN2
	西班牙	MAD6
	西班牙	PESA
	意大利	XITF
	意大利	MXP3
	意大利	MXP5

始发港	目的国	亚马逊仓库
天津	德国	DTM1
	德国	DTM2
	德国	DTM3
	英国	BHX4/BRS1/EMA1/LCY2/MME2
	英国	LBA2
	英国	XUKA
	法国	CDG7
	法国	BVA1
	西班牙	BCN2
	西班牙	MAD6
	西班牙	PESA
	意大利	XITF
	意大利	MXP3
	意大利	MXP5
青岛	德国	DTM1
	德国	DTM2
	德国	DTM3
	英国	BHX4/BRS1/EMA1/LCY2/MME2
	英国	LBA2
	英国	XUKA
	法国	CDG7
	法国	BVA1
	西班牙	BCN2
	西班牙	MAD6
	西班牙	PESA
	意大利	XITF
	意大利	MXP3
	意大利	MXP5

• 欧洲 FCL 航线—2

始发港	目的国	亚马逊仓库
厦门	德国	DTM1
	德国	DTM2
	德国	DTM3
	英国	BHX4/BRS1/EMA1/LCY2/MME2
	英国	LBA2
	英国	XUKA
	法国	CDG7
	法国	BVA1
	西班牙	BCN2
	西班牙	MAD6
	西班牙	PESA
	意大利	XITF
	意大利	MXP3
	意大利	MXP5
盐田	德国	DTM1
	德国	DTM2
	德国	DTM3
	英国	BHX4/BRS1/EMA1/LCY2/MME2
	英国	LBA2
	英国	XUKA
	法国	CDG7
	法国	BVA1
	西班牙	BCN2
	西班牙	MAD6
	西班牙	PESA
	意大利	XITF
	意大利	MXP3
	意大利	MXP5

始发港	目的国	亚马逊仓库
香港	德国	DTM1
	德国	DTM2
	德国	DTM3
	英国	BHX4/BRS1/EMA1/LCY2/MME2
	英国	LBA2
	英国	XUKA
	法国	CDG7
	法国	BVA1
	西班牙	BCN2
	西班牙	MAD6
	西班牙	PESA
	意大利	XITF
	意大利	MXP3
	意大利	MXP5
上海	德国	DTM1
	德国	DTM2
	德国	DTM3
	英国	BHX4/BRS1/EMA1/LCY2/MME2
	英国	LBA2
	英国	XUKA
	法国	CDG7
	法国	BVA1
	西班牙	BCN2
	西班牙	MAD6
	西班牙	PESA
	意大利	XITF
	意大利	MXP3
	意大利	MXP5

• 欧洲 LCL 航线

始发港	目的国	亚马逊仓库	目的港
上海	德国	DTM1	NLR TM
	德国	DTM2	NLR TM
	西班牙	BCN2	ESBCN
	西班牙	XESA	ESBCN
	法国	BVA1	FRLEH
	法国	LIL1	FRLEH
	英国	BHX4	GBFXT
	英国	LBA2	GBFXT
	意大利	MXP3	ITGOA
	意大利	MXP5	ITGOA
深圳	德国	DTM1	NLR TM
	德国	DTM2	NLR TM
	西班牙	BCN2	ESBCN
	西班牙	XESA	ESBCN
	法国	BVA1	FRLEH
	法国	LIL1	FRLEH
	英国	BHX4	GBFXT
	英国	LBA2	GBFXT
	意大利	MXP3	ITGOA
	意大利	MXP5	ITGOA
天津	德国	DTM1	NLR TM
	德国	DTM2	NLR TM
	西班牙	BCN2	ESBCN
	西班牙	XESA	ESBCN
	法国	BVA1	FRLEH
	法国	LIL1	FRLEH
	英国	BHX4	GBFXT
	英国	LBA2	GBFXT
	意大利	MXP3	ITGOA
	意大利	MXP5	ITGOA

始发港	目的国	亚马逊仓库	目的港
青岛	德国	DTM1	NLR TM
	德国	DTM2	NLR TM
	西班牙	BCN2	ESBCN
	西班牙	XESA	ESBCN
	法国	BVA1	FRLEH
	法国	LIL1	FRLEH
	英国	BHX4	GBFXT
	英国	LBA2	GBFXT
	意大利	MXP3	ITGOA
	意大利	MXP5	ITGOA
宁波	德国	DTM1	NLR TM
	德国	DTM2	NLR TM
	西班牙	BCN2	ESBCN
	西班牙	XESA	ESBCN
	法国	BVA1	FRLEH
	法国	LIL1	FRLEH
	英国	BHX4	GBFXT
	英国	LBA2	GBFXT
	意大利	MXP3	ITGOA
	意大利	MXP5	ITGOA
厦门	德国	DTM1	NLR TM
	德国	DTM2	NLR TM
	西班牙	BCN2	ESBCN
	西班牙	XESA	ESBCN
	法国	BVA1	FRLEH
	法国	LIL1	FRLEH
	英国	BHX4	GBFXT
	英国	LBA2	GBFXT
	意大利	MXP3	ITGOA
	意大利	MXP5	ITGOA

• 日本 FCL 航线

始发港	目的国	亚马逊仓库	目的港
上海	日本	TPF6	东京
	日本	TPF2	东京
	日本	VJNA	东京
	日本	TPF3	大阪
盐田	日本	TPF6	东京
	日本	TPF2	东京
	日本	VJNA	东京
	日本	TPF3	大阪
青岛	日本	TPF6	东京
	日本	TPF2	东京
	日本	VJNA	东京
	日本	TPF3	大阪

始发港	目的国	亚马逊仓库	目的港
宁波	日本	TPF6	东京
	日本	TPF2	东京
	日本	VJNA	东京
	日本	TPF3	大阪
厦门	日本	TPF6	东京
	日本	TPF2	东京
	日本	VJNA	东京
	日本	TPF3	大阪
蛇口	日本	TPF6	东京
	日本	TPF2	东京
	日本	VJNA	东京
	日本	TPF3	大阪

2.4 空运发货指南

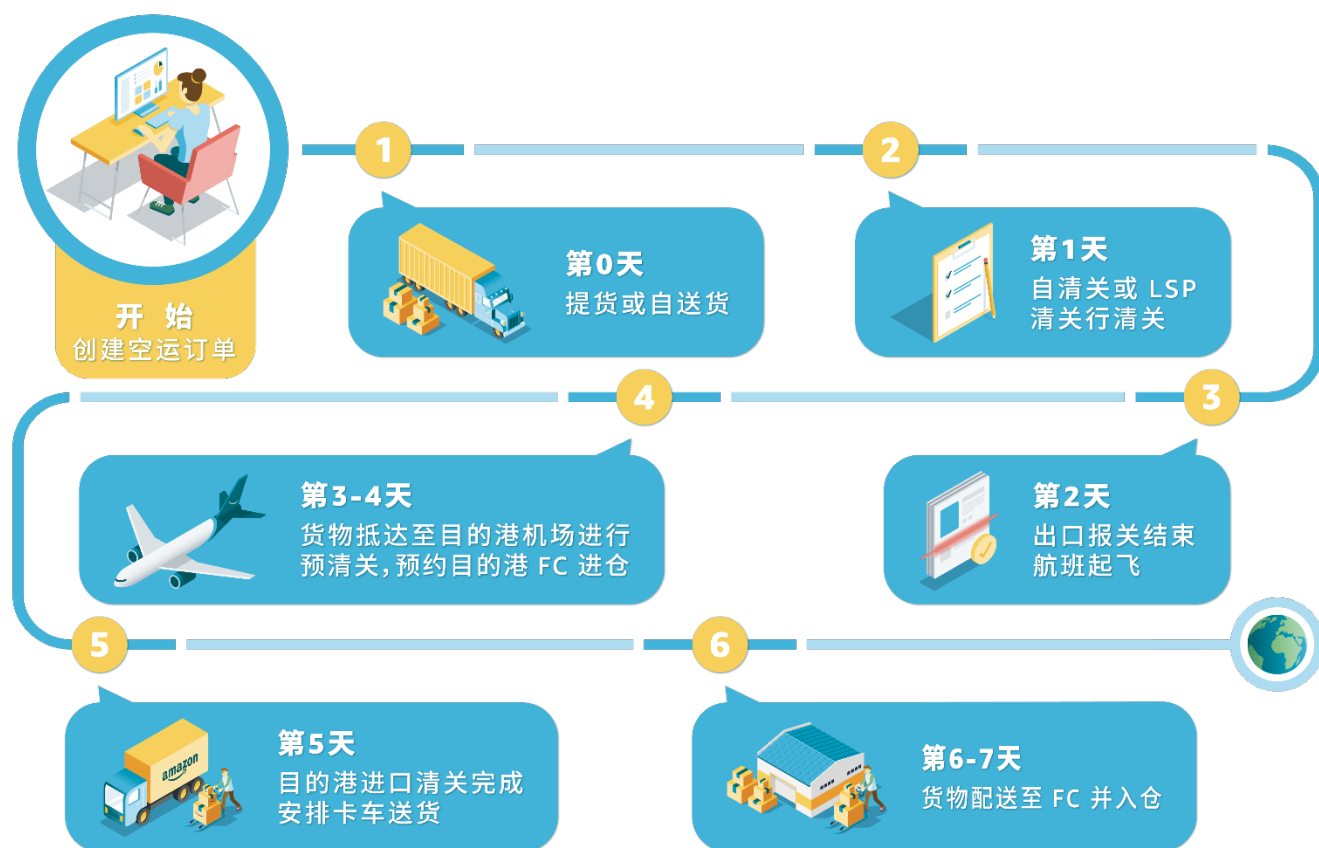
亚马逊对空运发货的物流包装和运输要求与海运发货基本一致，以下将详细介绍空运发货流程及空运航线安排。

2.4.1 空运货物包装注意事项

亚马逊空运发货时无需使用集装箱，除此之外，对于空运的货物包装要求与海运相同，您可以参考[2.3.1 海运货物包装](#)注意事项。

2.4.2 空运发货流程预览

- 空运发货时效快，一般来说，从创建订单到入仓仅需7天，您可以通过下图了解空运发货流程：



- 旺季货运提醒：同海运发货一样，11月和12月都属于入仓旺季。爆仓、塞港、海关查验等会延长运输时间，建议您考虑这些因素，做好备货计划。

2.4.3 空运航线总览

亚马逊空运发货是卖家们最喜欢的物流方式之一，快捷高效！目前支持的空运航线如下：

- 美国空运航线

始发港	目的国	亚马逊仓库	目的港
广州	美国	ONT8/LGB8/LAX9	洛杉矶
		IND2/5 MDW6/8/9	芝加哥
		SDF8	芝加哥
		HOU3/STL4/MKC4/DFW6/FTW2	达拉斯
		SMF3	旧金山
香港	美国	ONT8/ONT6	洛杉矶
		IND2/5 MDW6/8/9	芝加哥
		ABE3/MDT2	纽约
		SDF8	芝加哥
		HOU3/STL4/MKC4/DFW6/FTW2	达拉斯
		SMF3	旧金山
		IND4	芝加哥
上海	美国	ONT8/LGB8/LAX9/ONT6	洛杉矶
		IND2/5 MDW6/8/9	芝加哥
		ABE3/MDT2	纽约
		SDF8	芝加哥
		HOU3/STL4/MKC4/DFW6/FTW2	达拉斯
		SMF3	旧金山
		IND4	芝加哥

始发港	目的国	亚马逊仓库	目的港
深圳	美国	ONT8/LGB8/LAX9	洛杉矶
		IND2/5 MDW6/8/9	芝加哥
		SDF8	芝加哥
		HOU3/STL4/MKC4/DFW6/FTW2	达拉斯
		SMF3	旧金山
厦门	美国	ONT8/LGB8/LAX9/ONT6	洛杉矶
		IND2/5 MDW6/8/9	芝加哥
		ABE3/MDT2	纽约
		SDF8	芝加哥
		HOU3/STL4/MKC4/DFW6/FTW2	达拉斯
		SMF3	旧金山
		IND4	芝加哥

• 欧洲空运航线

始发港	目的国	亚马逊仓库
深圳	德国	DTM1
	德国	DTM2
	英国	LBA2
	英国	BHX4
	英国	CWL1
	法国	BVA1
	法国	CDG7
	意大利	MXP3
	意大利	MXP5
	西班牙	MAD6
	西班牙	BCN2
上海	德国	DTM1
	德国	DTM2
	英国	LBA2
	英国	BHX4
	英国	CWL1
	法国	BVA1
	法国	CDG7
	意大利	MXP3
	意大利	MXP5
	西班牙	MAD6
	西班牙	BCN2
广州	德国	DTM1
	德国	DTM2
	英国	LBA2
	英国	BHX4
	英国	CWL1
	法国	BVA1
	法国	CDG7
	意大利	MXP3
	意大利	MXP5
	西班牙	MAD6
	西班牙	BCN2

始发港	目的国	亚马逊仓库
厦门	德国	DTM1
	德国	DTM2
	英国	LBA2
	英国	BHX4
	英国	CWL1
	法国	BVA1
	法国	CDG7
	意大利	MXP3
	意大利	MXP5
	西班牙	MAD6
	西班牙	BCN2
香港	德国	DTM1
	德国	DTM2
	英国	LBA2
	英国	BHX4
	英国	CWL1
	法国	BVA1
	法国	CDG7
	意大利	MXP3
	意大利	MXP5
	西班牙	MAD6
	西班牙	BCN2

2.5 出口报关流程

报关是履行海关出口手续的必要环节之一，作为卖家，您需要注意诸多细节事项。通过本节的学习，您将知悉海运及空运出口报关时需要提前做好哪些工作，使得您的报关处理事半功倍。

2.5.1 海运出口报关准备

以下为海运出口报关所需要的单据样张，建议您提前准备，以免耽误发货时间。如有进一步问题，您可以通过邮件[联系亚马逊跨境物流服务销售](#)获取更多帮助。

- 出口货物报关单

中华人民共和国海关出口货物报关单																							
预录入编号:			海关编号:																				
出口口岸	备案号	出口日期	申报日期																				
经营单位 嘉兴恒杰生物制药股份有限公司	运输方式 BY SEA	运输工具名称	提运单号																				
发货单位 嘉兴恒杰生物制药股份有限公司	贸易方式 一般贸易	征免性质 一般征税	结汇方式 TT																				
许可证号	运抵国(地区) 哥伦比亚	指运港 布埃纳文图拉	境内货源地 嘉兴																				
批准文号	成交方式 FOB SHANGHAI	运费	保费	杂费																			
合同协议号	件数 22	包装种类 桶装	毛重(公斤) 605.00	净重(公斤) 550.00																			
	随附单据	生产厂家 扬州																					
标记唛码及备注																							
<table border="1"> <thead> <tr> <th>项号</th> <th>商品编号</th> <th>商品名称、规格型号</th> <th>数量及单位</th> <th>最终目的国(地区)</th> <th>单价</th> <th>总价</th> <th>币制</th> <th>征免</th> </tr> </thead> <tbody> <tr> <td colspan="9" style="height: 100px;"> </td> </tr> </tbody> </table>						项号	商品编号	商品名称、规格型号	数量及单位	最终目的国(地区)	单价	总价	币制	征免									
项号	商品编号	商品名称、规格型号	数量及单位	最终目的国(地区)	单价	总价	币制	征免															
税费征收情况																							
录入员	录入单位	兹声明以上申报无讹并承担法律责任		海关审单批注及放行日期(签章)																			
报关员		申报单位(签章)		审单	审价																		
单位地址				征税	统计																		
邮编	电话	填报日期		查验	放行																		

• 代理报关委托书

代理报关委托书

编号：

我单位现 (A逐票、B长期)委托贵公司代理 等通关事宜。(A、填单申报 B、辅助查验 C、垫缴税款 D、办理海关证明联 E、审批手册 F、核销手册 G、申办减免税手续 H、其他) 详见《委托报关协议》。

我单位保证遵守《海关法》和国家有关法规，保证所提供的情况真实、完整、单货相符，无侵犯他人知识产权的行为。否则，愿承担相关法律责任。

本委托书有效期自签字之日起至 。

委托方（盖章）：

法定代表人或其授权签署《代理报关委托书》的人（签字）

年 月 日

委托报关协议

为明确委托报关具体事项和各自责任，双方经平等协商签定协议如下：

委托方		被委托方	
主要货物名称		*报关单编码	
HS编码		收到单证日期	年 月 日
货物总价		收到单证情况	合同 <input type="checkbox"/> <input checked="" type="checkbox"/> 发票 <input type="checkbox"/> <input checked="" type="checkbox"/>
进出口日期	年 月 日		装箱清单 <input type="checkbox"/> <input checked="" type="checkbox"/> 提(运)单 <input type="checkbox"/> <input checked="" type="checkbox"/>
提单号			加工贸易手册 <input type="checkbox"/> 许可证件 <input type="checkbox"/>
贸易方式			其他
原产地/货源地		报关收费	人民币： 元
其他要求：		承诺说明：	
背面所列通用条款是本协议不可分割的一部分，对本协议的签署构成了对背面通用条款的同意。		背面所列通用条款是本协议不可分割的一部分，对本协议的签署构成了对背面通用条款的同意。	
委托方业务签章：		被委托方业务签章：	
经办人签章：		经办报关员签章：	
联系电话： 年 月 日		联系电话： 年 月 日	



(白联：海关留存、黄联：被委托方留存、红联：委托方留存)

中国报关协会监制



• 出口箱单

箱号 Ctn. No.	货物名称及规格 Description	箱数: Pkg:	数量: Ge. Quantity	毛重(KG): G. W. (KG):	净重(KG): N. W. (KG):
<div style="display: flex; justify-content: space-between; align-items: center;"> <div style="text-align: center;"> <h2 style="margin: 0;">装箱单</h2> <h3 style="margin: 0;">PACKING LIST</h3> </div> <div style="text-align: right;"> <p>日期 Date: _____</p> <p>发票编号 Invoice No: _____</p> <p>合同号 Contract No: _____</p> </div> </div>					
客户 To Messrs: _____			付款条件 Terms of Payment: _____		
船名 Shipped by: _____			由 _____ 至 _____		
Empty table body for data entry					
合计 Total					
唛头 Marks					



- 出口发票

发票 INVOICE				
商 号 Sold to Massrs: _____		编 号 NO: _____ 日 期 DATE: _____		
成交方式:				
标记号码 Mark & No	货物名称 Description	数量 Quantity	单价 Unit price	总金额 Amount
TOTAL:				
唛头 Marks		备注:		



- 申报要素（您需要自行填写以下内容后打印并盖公司章）

申报要素

序号	品名	海关HS编码	检疫附加码	品牌	型号	品牌类型	出口享惠情况	其他申报要素
1								
2								
3								
4								
5								
6								
7								
8								

注意：

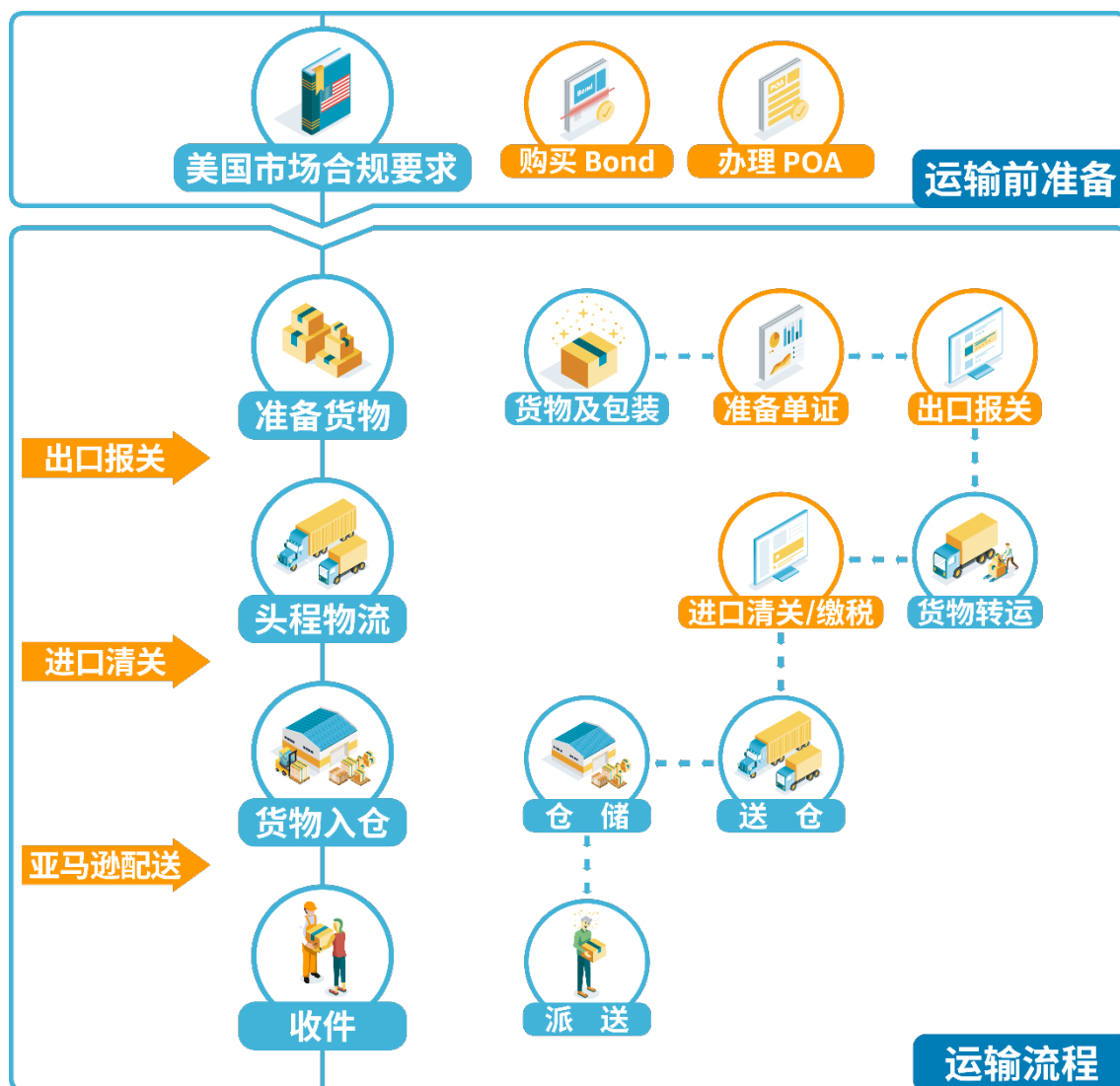
- 产品或者包装上有明显的 Logo，带 R/TM 标识的商标必须申报为品牌，有显示型号（Model/Type no.）的必须申报为型号；
- 申报的牌子型号要在产品或者包装上有一模一样的显示，海关查货时会去比对拍照，如果对不上，则会对整车进行查验并要修改申报要素；
- 您也可以根据自身需求，通过以下网站进行相关申报要素信息的查询：
[检疫附加编号查询网站](#)（网站显示的 CIQ 三位号码即是检疫附加编号）、
[申报要素查询网](#)、[美国进口税号查询及归类裁定](#)、[欧洲进口税号查询（EU、UK）及归类裁定](#)、[日本进口税号查询](#)；
- 日本进口注意事项：日本海关对于价格审核，需要企业根据线上销售价格，进行计算，并以计算价格进行参考作为申报价格；
- 品牌类型可填写：无品牌/境内自主/境内收购/境外贴牌/境外其他；
- 出口享惠情况可填写：不享惠/享惠/不确定享惠。

2.6 进口清关流程

根据国家海关规定，任何进境货物都需要进行清关才能进入国境，各个国家对清关要求不一，以下将为您介绍美国及欧洲五国进口清关流程及注意事项。

2.6.1 美国清关流程

商品进口至美国将会经历以下这些流程：



美国清关注意事项

如果您需要将货物出口至美国，必须提前购买 Bond 并办理 POA，才能完成清关。那么 Bond 和 POA 分别是指什么？又需要如何购买并办理呢？通过本节内容的学习，将使您对此有初步的了解。

• Bond

- Bond 全称 Custom Bond，即海关保证金，进口商因为贸易纠纷等原因产生费用时，美国海关可在 Bond 里扣钱，美国海关和政府强制规定美国的进口商必须购买；
- 卖家可在 [卖家平台 \(Seller Central\)](#) 购买 Bond 服务，之后会获得亚马逊提供的 Bond 文件，直接上传即可。在其他平台购买 Bond 的卖家，需要自己扫描上传 Bond 文件；
- Bond 分为 Annual Bond（一年有效）和 Single Bond（单次购买）；



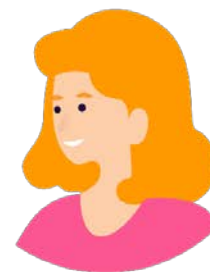
年 Bond 和单次 Bond 到底怎么选呢？

● 年 Bond:

- ① 每年只需买一次,适用于经常进口货物的进口商；
- ② 额度是 **USD 50,000**,每次按照申报货值的千分之五扣除。

● 单次 Bond:

- ① 每次按照申报货值的千分之八点五扣除,并且每次有 **Single ISF Bond 费用**；
- ② 卖家可直接在亚马逊卖家平台创建货件时在后台进行在线购买(每次成本约为140-150美金)。



- 下图为 Bond 样张：

DEPARTMENT OF HOMELAND SECURITY
U.S. Customs and Border Protection

CUSTOMS BOND
19 CFR Part 113

OMB No. 1651-0050 Exp. 05/31/2017

CBP USE ONLY	BOND NUMBER (Assigned by CBP)
---------------------	-------------------------------

Broker Filer Code: 322 Surety Reference Number: 31527975

In order to secure payment of any duty, tax or charge and compliance with law or regulation as a result of activity covered by any condition referenced below, we, the below name principal(s) and surety(ies), bind ourselves to the United States in the amount or amounts, as set forth below.		Execution Date 10/29/2019			
SECTION I - Select Single Transaction OR Continuous Bond (not both) and fill in the applicable blank spaces.					
<input type="checkbox"/> SINGLE TRANSACTION BOND	Identification of transaction secured by this bond (e.g., entry number, Transaction Date	Port Code			
<input checked="" type="checkbox"/> CONTINUOUS BOND	Effective Date 10/29/2019	This bond remains in force for one year beginning with the effective date and for each succeeding annual period, or until terminated. This bond constitutes a separate bond for each period in the amounts listed below for liabilities that accrue in each period. The intention to terminate this bond must be conveyed within the period and manner prescribed in the CBP Regulations.			
SECTION II - This bond includes the following agreements. <u>Check one box only.</u> (Except 3a may be checked independently <u>or with</u> 3.)					
Activity Code	Activity Name and CBP Regulations in which conditions codified	Limit of Liability	Activity Code	Activity Name and CBP Regulations in which conditions codified	Limit of Liability
<input checked="" type="checkbox"/> 1	Importer or broker\$113.62	\$50,000.00	<input type="checkbox"/> 8	Detention of Copyrighted Material\$113.70 <i>-Single Transaction Only-</i>	
<input type="checkbox"/> 1a	Drawback Payments Refunds\$113.65		<input type="checkbox"/> 9	Neutrality\$113.74 <i>-Single Transaction Only-</i>	
<input type="checkbox"/> 2	Custodian of Bonded Merchandise\$113.63 <i>(includes bonded carriers, freight forwarders, carmen and lightermen, all classes of warehouse, container station operators)</i> <i>-Continuous Bond Only-</i>		<input type="checkbox"/> 10	Court Costs for Condemned Goods\$113.72 <i>-Single Transaction Only-</i>	
<input type="checkbox"/> 3	International Carrier\$113.64		<input type="checkbox"/> 11	Airport Security BondPart 113 App A	
<input type="checkbox"/> 3a	Instruments of International Traffic\$113.66 <i>-Continuous Bond Only-</i>		<input type="checkbox"/> 12	International Trade Commission (ITC) Exclusion BondPart 113 App B	
<input type="checkbox"/> 4	Foreign Trade Zone\$113.73 <i>-Continuous Bond Only-</i>		<input type="checkbox"/> 14	In-Bond Export Consolidation Bond	
<input type="checkbox"/> 5	Public Gauger\$113.67		<input type="checkbox"/> 15	Intellectual Property Rights (IPR)	
<input type="checkbox"/> 6	Wool & Fur Products\$113.68 Labeling Acts Importation <i>-Single Transaction Only-</i>		<input type="checkbox"/> 16	Importer Security Filing (ISF)Part 113 App D	
<input type="checkbox"/> 7	Bill of Lading\$113.69 <i>-Single Transaction Only-</i>		<input type="checkbox"/> 17	Marine Terminal Operator\$113.71 <i>-Continuous Bond Only-</i>	

PRINCIPAL	By checking the box you agree that you have a seal in accordance with 19 CFR 113.25 ▶	AFFIX SEAL or Check Box
Name and Physical Address (including legal description and state of incorporation)	CBP Identification Number:	<input checked="" type="checkbox"/> Check Box
	Signature	
Principal and surety agree that any charge against the bond under any of the listed names is as though it was made by the principal(s). Principal and surety agree that they are bound to the same extent as if they executed a separate bond covering each set of conditions incorporated by reference to the CBP regulations into this bond. If the surety fails to appoint an agent under Title 31, United States Code, Section 9306, surety consents to service on the Clerk of any United States District Court or the U.S. Court of International Trade, where suit is brought on this bond. That clerk is to send notice of the service to the surety at: ▶		Mailing Address Requested by the Surety
SURETY		
Name and Physical Address (including legal description and state of incorporation)	Surety Number	Agent ID Number
	Signature	
		<input type="checkbox"/> Check Box

CBP Form 301 (06/12)



- POA 全称 Power of Attorney，即进口清关委托书，是告知美国海关卖家已授权委托亚马逊指定的清关行代理清关行为。卖家可以通过清关行代理办理 POA 和购买 Bond。如届时已经自行购买 Bond，则不需要再另行购买，只需办理 POA 即可。下图为 POA 样张。

On Importer/Exporter Letterhead

Indirect Letter of Representation
Authority for a Customs Clearance Agent

I, (name).....(i)

Having authority to sign on behalf of

(Company name)....., (EORI no.).....(ii)

Hereby appoint

REGIONAL EXPRESS LTD, (EORI no.) GB131481147000(iii)

to act on behalf of the entity named at A above in the capacity of an **Indirect representative** in accordance with Articles 18 and 19 of Regulation (EU) No. 952/2013. This authorization is applicable to all consignments arriving or departing from the UK.

This Appointment applies with effect from the date of signature until revoked by the entity named above.

The entity named above authorizes REGIONAL EXPRESS LTD to delegate customs clearance to sub agents as an **Indirect Representative** of the declarant in all dealings with HMRC where circumstances necessitate.

The entity named authorizes their representative, REGIONAL EXPRESS LTD, to declare goods to HMRC using:

Deferment Approval Number: xxxxxxxxxxxxxxxx

VAT Number: xxxxxxxxxxxxxxxx

Note:
In accordance with the Union Customs Code, an indirect representative acts in their name, but on behalf of the importer/exporter. The two parties are jointly and severally liable to customs relative to all declarations that are covered by this empowerment.

Signed:

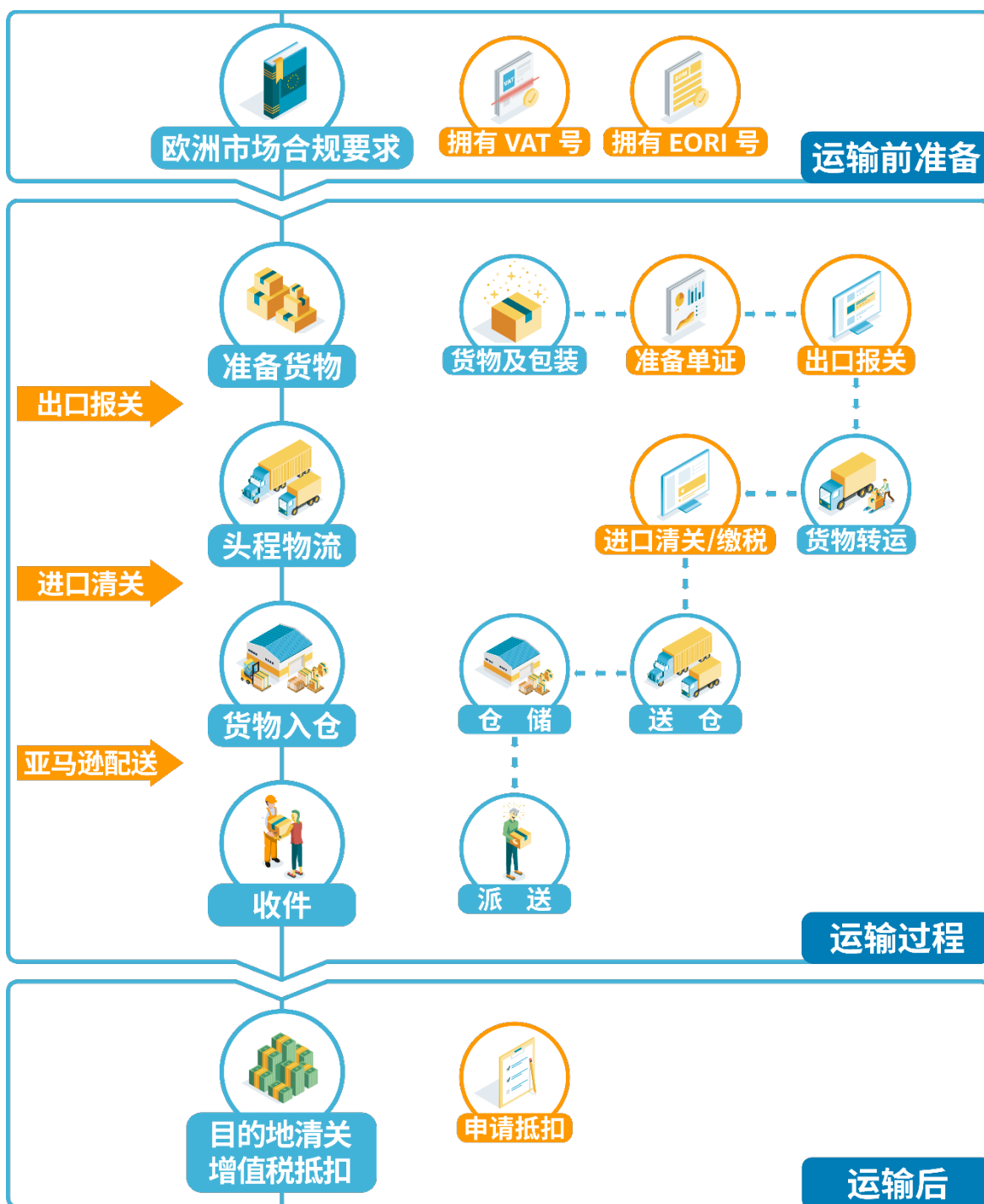
Job Title:

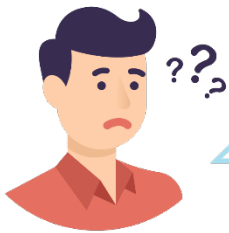
Dated:

2.6.2 欧洲五国清关注意事项

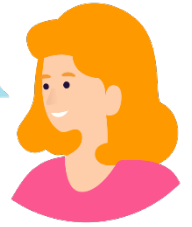
欧洲五国清关与美国略有不同，以下内容概括了货物运输至欧洲进行清关前，卖家需要做哪些准备。

- 欧洲五国清关流程



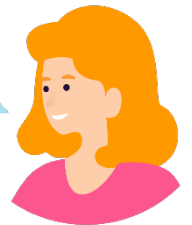


商品售往欧洲,必须要准备两个号码,一个是 VAT 号,一个是 EORI 号。



等一下!这两个号码到底是什么意思啊?

- **VAT** 的全称是 Value Added Tax,是欧盟国家普遍使用的增值税。跨境出口电商需要缴纳货物进口增值税。VAT 号就是缴税时的纳税识别号,卖家注册了 VAT 税号,运输后就能**申请进口增值税的抵扣**;
- **EORI** 的全称是 Economic Operators Registration and Identification,是欧盟国家内清关**必备的欧盟税号**,可以在全欧盟通用。



那 VAT 号和 EORI 号有什么区别呢?

- **VAT** 号需要通过具备相关资质的税务代理进行注册,如果卖家需要将货物发送至欧洲多个国家,则要注册**多个国家的 VAT 号**;
- **EORI** 号通常由税务代理在申请 VAT 税号时候一并申请,一个 **EORI** 号可以用于**所有欧盟成员国的海关清关**。



注意:

- 英国、德国支持卖家没有英国及欧盟实体注册公司,但要有欧洲相关目的国注册的有效 VAT &英国及欧盟注册有效的 EORI;
- 意大利、法国、西班牙航线,需要卖家有英国及欧盟实体注册公司或者卖家在目的港有自己的清关代理及欧洲相关目的国注册的有效 VAT &英国及欧盟注册有效的 EORI。

2.6.3 日本清关注意事项

如果您已经拥有 IOR，即登记进口商，在确保遵守日本的法律和条例下，您可以将货物从境外发送至日本。但如果您没有日本实体，或者在日本没有可以作为登记进口商行事的日本实体，那么您要委任一位服务提供商作为您的海关手续代理人（ACP）。

亚马逊跨境物流服务仅提供在日本境内有分支机构（即日本当地法人实体）或有日本报关行自行完成目的港清关的卖家服务。

- **ACP**：全称 Attorney for the Customs Procedures，即海关手续代理人，指可以代表您支付在进口时产生税费的实体或个人。请注意，ACP 并不完全承担进口商的责任，它仅负责税费。在商品进口前，您必须确保您的商品遵守当地的法律和条例；
- 一般情况下，任何日本居民都可被指定为海关登记进口商或海关手续代理人。您可以在卖家平台查看更多日本清关注意事项。



其他清关注意事项

在您将商品运至目的国的过程中，**请勿低报瞒报或错报货物申报价值**。如存在以上行为，将会面临巨额罚款。

2.7 其他单据样张参考

本节将向您展示特殊商品需要提供的单据样张，如有进一步问题，您可通过邮件[联系亚马逊物流跨境服务销售](#)获得更多帮助。

- 下图为航空运输条件鉴别报告书样张，该单据可以通过由民航管理当局认可的有资质的专业鉴定公司出具

中国认可
检验
INSPECTION
CNAS IB0078

IATA | Strategic Partner

危险物品
DANGEROUS GOODS

仅限货机运输

航空运输条件鉴别报告书

Identification and Classification Report for Air Transport of Goods

此报告本年度有效
有效期至2019年12月31日

报告编号:
Issued No.: _____

签发日期:
Issued Date: _____

委托单位:
Applicant: _____


物品名称:
Name of Goods: _____

第 1 页 共 4 页

- MSDS 样张

S
T
S

L
A
B




MATERIAL SAFETY DATA SHEET

Report No: STS1812203B03

Issued for

INFORMATION ON THIS DOCUMENT IS ONLY VALID FOR THE SPECIFIC TEST SAMPLE PRESENTED IN THIS REPORT. IT IS NOT VALID FOR OTHER TEST SAMPLES.

Product Name:	Rechargeable Li-ion Cell
Model Name:	XTT 18650 2000mAh
Nominal Voltage:	DC 3.7V
Typical Capacity:	2000mAh
Brand:	N/A
Version number:	V1.0




Any reproduction of this document must be done in full. No single part of this document may be reproduced without permission from STS. All Test Data Presented in this report is only applicable to presented Test sample.

- UN38.3 样张

S
T
S

L
A
B




UN38.3 检测报告

UN38.3 Test Report

申请商名称: _____

Applicant's name: _____


产品名称 Product Name:	可充电锂离子电芯 Rechargeable Li-ion Cell
商标名称 Brand Name:	N/A
型号 Model Name:	XTT 18650 2000mAh
报告编号 Report No :	
测试标准 Test Standard:	ST/SG/AC.10/11/Rev.6/Section 38.3



Any reproduction of this document must be done in full. No single part of this document may be reproduced without permission from STS. All Test Data Presented in this report is only applicable to presented test sample.

TEL: _____ FAX: _____ E-mail: _____

• 电池信样张

Shipper's Declaration for Section II Lithium Cells / Batteries			
WARNING: LITHIUM BATTERIES IDENTIFIED BY THE MANUFACTURER AS BEING DEFECTIVE FOR SAFETY REASONS, OR THAT HAVE BEEN DAMAGED, MUST NOT BE SHIPPED BY AIR.			
Shipment Details :			
Master Air Waybill Number : (For Direct Shipping)	_____	Origin (Optional) :	_____
House Air Waybill Number: (If applicable)	_____	Destination (Optional):	_____
Shipper's Information :		Consignee's Information :	
Name: _____		Name: _____	
Address: _____		Address: _____	
_____		_____	
Contact Number : _____		Contact Number : _____	
Select the applicable battery type(s) and fill in the blanks :			
	Battery Type (IMP Code)	Piece	Net Weight per Package (kg)
<input type="checkbox"/>	UN3480/PI965(ELI) Lithium Ion Cells/ Batteries ONLY	Cell/Battery ≤ 2.7 Wh Cell > 2.7Wh but ≤ 20 Wh Battery > 2.7 Wh but ≤ 100Wh	
<input type="checkbox"/>	UN3481 / PI966 (ELI)		
	Lithium Ion Cells/Batteries Packed with Equipment		
<input type="checkbox"/>	UN3481/ PI967 (ELI)		
	Lithium Ion Cells / Batteries Contained in Equipment		
<input type="checkbox"/>	UN3090/PI968(ELM)	Cell/Battery ≤ 0.3g lithium	
<input type="checkbox"/>	Lithium Metal Cells/ Batteries ONLY	Cell > 0.3g but ≤ 1g lithium Battery > 0.3g but ≤ 2g lithium	
<input type="checkbox"/>	UN3091/PI969 (ELM)		
	Lithium Metal Cells / Batteries Packed with Equipment		
<input type="checkbox"/>	UN3091 / / PI970 (ELM)		
	Lithium Metal Cells/Batteries Contained in Equipment		
<input type="checkbox"/>	Lithium ION batteries in compliance with Section II of PI _____		
<input type="checkbox"/>	Lithium METAL batteries in compliance with Section II of P _____		
This package must be handled with care, and that flammability hazard exists if the package is damaged .			
Special procedures must be followed in the event the package is damaged, to include inspection and repacking if necessary.			
Special Procedures:			
1. Leave the area, allow batteries or spilled and the vapors to dissipate			
2. Avoid skin and eye contact or inhalation of vapors			
Telephone Number for Additional Information:			
Remarks:		Title & Signature:	
MSDS ATTACHED _____		_____	
MSDS number: _____		Company Stamp :	
un38.3: _____		_____	
_____		Date:	
_____		_____	
 航空公司貨運聯絡小組 AIR CARGO			



- 化工鉴定报告共有两种形式，您可以通过当地的化工鉴定研究院进行办理，下图为化工鉴定报告样张（1）



PONY
Pony Testing International Group

报告编号(Report ID):



海运 By Sea

货物运输条件鉴定书
Certification for Safe Transport of Goods

非限制性货物
Non-restricted Goods

样品名称及型号
(Sample Description & Model)



委托单位
(Applicant)


生产单位
(Manufacturer)



PONY 谱尼测试
Pony Testing International Group
www.ponytest.com

• 化工鉴定报告样张 (2)


 **货物运输条件鉴定书**
Certification
for Safe Transport of Chemical Goods


危险品

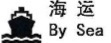
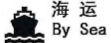
样品名称：
Sample name:

委托单位：
Production unit:

生产单位：



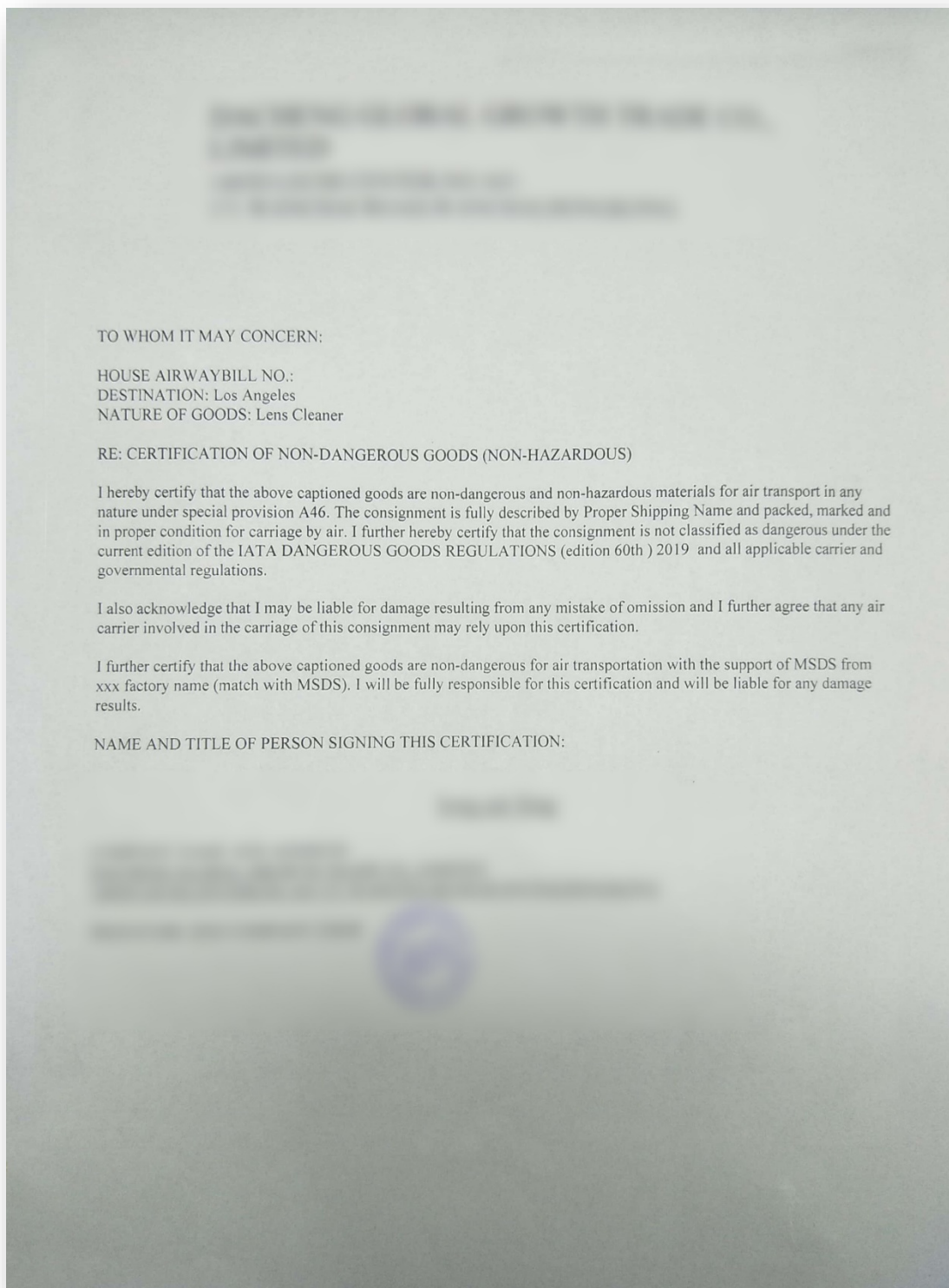
 **上海化工院检测有限公司**
Shanghai Research Institute of Chemical Industry Testing Co., Ltd

- 下图为蓝牙协会证书样张，您可登录[蓝牙官网](#)办理相关单据



- 空运保函样张



• KC FORM 样张



已知托運人符合規定聲明
香港特別行政區政府
民航處

本人代表 _____ (托運人公司名稱,須與托運人公司的商業登記文件上所示的相同)

_____ (托運人公司註冊所在國家 / 地區的政府發出的商業登記文件編號)

(下稱“本公司”)向:

_____ (接收本公司托運貨物的管制代理人公司名稱)

_____ (上述管制代理人的管制代理人編號)

謹此聲明:

- (a) 托運的空運貨物由可靠的人員在不受干擾的處所處理。
- (b) 在本公司準備、儲存和運送托運的空運貨物期間,這些貨物均獲妥善保護,不受干擾。
- (c) 本人同意,任何托運的空運貨物的包裝和內含物品可基於保安理由而接受檢查。
- (d) 托運的空運貨物並無藏有任何爆炸品或燃燒裝置。
- (e) 本人同意接受民航處或其代理人突擊巡查或在預先通知後巡查。本人亦同意直接向民航處提供任何文件,以便監察本公司有否遵從《托運人規定文件》和《管制代理人制度空運貨物處理程序》訂明的保安規定,以及民航處不時發出的任何其他指示。
- (f) 本人會確保本公司持續遵從《托運人規定文件》訂明的保安規定,並把這些規定告知可接觸空運貨物及 / 或相關裝運單據的所有人員。
- (g) 在下列情況下,本人會在合理時間內盡快向認可本公司為已知托運人的管制代理人提供有關詳情:
 - (i) 更換負責實施及監管貨物保安措施的主管人;
 - (ii) 更改處所或可能影響保安的程序;
 - (iii) 本公司停業,不再處理空運貨物;或
 - (iv) 本公司不再實施《托運人規定文件》所訂明的保安措施。

本人明白故意作出虛假聲明可能遭檢控,本人並同意為此聲明承擔責任。

簽署人名稱: (須與護照或身份證上所示的全名相同)		日期:		職位:	
公司地址與電話: *					
出貨地址與電話: #					
簽署: (必須手寫簽名)	Jy	公司印鑒:			

附註 1 本聲明須每三年重新簽訂一次。

2 本聲明須由負責實施及監管貨物保安措施的主管人簽署。

* 須與托運人公司的商業登記文件上所示的相同。

始發空運貨物的地址

HKCAD KCDC-C (2016年3月)

第 1 頁, 共 1 頁

2.8 本章名词解释

名词	解释
ACP	全称 Attorney for the Customs Procedures，即海关手续代理人，指可以代表您支付在进口时产生税费的实体或个人。
Bond	是美国进口商必须向美国海关购买的一种保证金。进口商因某些原因而产生罚款时，美国海关就可以在 Bond 里扣钱。
CBM	立方米，代表长宽高各为一米的货物。
打托	货物出运时按照操作要求把纸箱叠放并固定在托盘上。
电池信	出口带电的产品需要填写的一份证明。由亚马逊跨境物流服务提供模板，卖家按要求填写。
EORI	全称 Economic Operator Registration and Identification，用于跨境贸易清关，英国及欧盟国家内清关必备的英国及欧盟税号，是针对国际进出口贸易企业及个人必备的一个登记税号。
EIN	全称 Exporter Identification Number，即出口商识别码，由海关颁发该识别号码给出口商，卖家必须要提供唯一的海关识别号码之后才能放货。
FDA	全称 Food and Drug Administration，指美国食品和药物管理局，是美国政府在健康与人类服务部 (DHHS) 和公共卫生部 (PHS) 中所设立的执行机构之一。
FDA REG#	即 FDA 注册号，是指化妆品、医疗器械、食品、OTC药品等产品出口美国必须到美国联邦食品药品监督管理局登记注册所得出的编号。
GP	指标准高度的集装箱。
HQ	指高度较高的集装箱。
ISF	全称 Importer Security Filing，即进口安全申报，所有去美国的货物须在货物装船前二十四小时，通过系统将电子申报数据送入美国海关。

名词	解释
KC Form	全称 Know Consignor Form，即空运非危保函，是指由发货人出具的保证托运货物非航空安全条例规定的危险物品的一个保证书，经盖公章生效。
空运保函	由发货人出具的托运货物非航空安全条例规定的危险物品的保证书，经盖公章生效。
MSDS	全称 Material Safety Data Sheet，即化学品安全技术说明书，是化学品生产商和进口商用来阐明化学品可能产生危害的一份文件，由国家认可的专业权威认证机构出具。
PO 单	全称 Purchase Order，即订单，是企业采购部门向原材料、燃料、零部件、办公用品等供应者发出的定货单。
起运地联系人	指为您的货件协调起运地活动（例如协调取件）的相关方。
铅封	指货物装入集装箱并正确地关闭箱门后，由特定人员施加的类似于锁扣的设备。
清关文件	用于货物在进口国目的港进口向进口国海关申报时提供的单据，包括发票和箱单，文件需要全英文显示。
散箱装运	指货物运输途中以纸箱包装即可，无需打托盘。
Shipment ID	亚马逊货件编号。
SKU	全称 Stock Keeping Unit，即库存量单位。库存进出计量的基本单元，可以是以件、盒、托盘等为单元。
提货单	全称 Bill Of Lading，简称 BOL，是承运人签发的文件，用于确认收到待配送的货物。提货单准备就绪后，亚马逊会通过问题日志将其发送给您。
TL	全称 Truck Load，即整车运输物流，指根据规定，批量按整车货物办理承托手续、组织运送和计费的货物运输。

名词	解释
托盘装运	指货物运输途中需按托盘包装。
托运人	作为货件的海关登记出口商相关方，其将为您的货物进行清关，以便在起运地出口。对于来自中国的货件，该相关方必须在中国海关部门注册并拥有有效的海关登记出口商（EOR）编号。
UN38.3	《联合国危险物品运输试验和标准手册》的第3部分38.3款，要求电池运输前做的一份安全报告，该报告可由民航指定的第三方检测机构，也可由具备检测能力的电池生产厂家提供。

2.9 联系亚马逊全球物流团队

您在使用亚马逊跨境物流服务中，如遇到更多疑问，可通过以下方式联系物流客户经理：



业务咨询邮箱

contact-us-agl-cn-sales@amazon.com



扫描微信二维码

添加“亚马逊全球物流团队”了解更多详情



相关阅读

亚马逊跨境物流服务

- 什么是亚马逊跨境物流服务？
- 使用亚马逊跨境物流服务前期准备
- 使用亚马逊跨境物流服务操作指导

查找路径：亚马逊卖家平台 > 绩效 > 卖家大学 > 搜索学习资料名称

快速链接：亚马逊卖家大学 [北美站点](#)、[欧洲站点](#)、[日本站点](#)



学习更多物流相关内容：

- 新手卖家必读知识扫盲，搜索“跨境物流”
- 亚马逊助您最后一公里商品配送，搜索“FBA”
- 您也可以自行配送商品给买家，搜索“FBM/MFN”

延伸学习

您也可以[点击这里](#)，查看亚马逊每周[线上直播](#)；或是扫描下方的二维码，关注“[亚马逊全球开店](#)”微信公众号，及时了解相关资讯。



学习反馈

如果您觉得相关内容对您有帮助，请点亮页面右下角的“✓”向我们提供反馈，谢谢！

The image shows a screenshot of the Amazon Seller Central 'Seller University' page. The page title is '亚马逊跨境物流服务 1.2 - 使用亚马逊跨境物流服务前期准备'. The main content area features a large orange banner with the text '亚马逊跨境物流服务指导手册 第二章'. A sidebar on the left lists various topics, with '中国卖家必修课: 亚马逊运营指导大全' highlighted. In the bottom right corner, there are two callout boxes. The larger one asks '这有用吗?' (Was this helpful?) and shows a green checkmark selected. A smaller one below it also asks '这有用吗?' and shows a grey 'X' selected. The page also includes a search bar, navigation links, and a footer with the Amazon logo and 'amazon global logistics' text.

